



PSU มหาวิทยาลัย
สงขลานครินทร์



กำหนดการสำหรับบัณฑิตในการฝึกซ้อมเข้ารับพระราชทานปริญญาบัตร
มหาวิทยาลัยสงขลานครินทร์ ประจำปีการศึกษา ๒๕๖๑
สำหรับบัณฑิตระดับปริญญาตรี คณะมนุษยศาสตร์และสังคมศาสตร์ วิทยาเขตปัตตานี
ระหว่างวันที่ ๓-๔ กันยายน ๒๕๖๒ ณ มหาวิทยาลัยสงขลานครินทร์ วิทยาเขตปัตตานี
ระหว่างวันที่ ๕-๙ กันยายน ๒๕๖๒ ณ ศูนย์ประชุมนานาชาติฉลองสิริราชสมบัติครบ ๖๐ ปี
มหาวิทยาลัยสงขลานครินทร์ วิทยาเขตหาดใหญ่



วันอังคารที่ ๓ กันยายน ๒๕๖๒ วันฝึกซ้อมย่อยครั้งที่ ๑

ณ หอประชุมสำนักงานอธิการบดี วิทยาเขตปัตตานี (สวมชุดสุภาพ* ดูรายละเอียดแนบท้าย)

๐๗.๓๐ – ๐๘.๓๐ น. ลงทะเบียน/รายงานตัวบัณฑิตและรับเข็มวิทยฐานะ (บัณฑิตยื่นเอกสาร ๒ ฉบับ)
-เอกสาร “ประกอบกรรายงานตัวการเข้ารับพระราชทานฯ ๑ ฉบับ”

ในเวปไซต์ <https://job.psu.ac.th/>

-เอกสาร “แบบสำรวจข้อมูลบัณฑิตคณะฯ ประจำปีการศึกษา ๒๕๖๑”

ในเวปไซต์ <http://huso.pn.psu.ac.th/job-huso/>

๐๘.๔๐ – ๑๐.๐๐ น. แนะนำข้อมูลที่เกี่ยวข้องกับบัณฑิตสำหรับการเข้ารับพระราชทานปริญญาบัตร

-ชมวิดีโอสาริตตัวอย่างการแต่งกายของบัณฑิต

-สาริตการเอางาน การทำความเคารพ จังหวะการเดินเข้ารับพระราชทานฯ

-ชี้แจงรายละเอียดการฝึกซ้อม

๑๐.๒๐ – ๑๒.๐๐ น. ตรวจสอบรายชื่อครั้งที่ ๑ /ฝึกซ้อมตามกลุ่มย่อย (หอประชุม / ห้องซ้อมอาคารคณะฯ)

๑๒.๐๐ – ๑๓.๐๐ น. พักรกลางวัน (ตามอัยาศัย)

๑๓.๓๐ – ๑๕.๓๐ น. ตรวจสอบรายชื่อครั้งที่ ๒ /ฝึกซ้อมตามกลุ่มย่อย (หอประชุม / ห้องซ้อมอาคารคณะฯ)

๑๕.๔๐ – ๑๖.๐๐ น. ฝึกซ้อมร่วมกันทุกกลุ่ม /สรุปภาพรวมการฝึกซ้อม (ณ หอประชุม สนอ.ฯ)

(กลุ่มฝึกซ้อมย่อยจะแจ้งให้ทราบอีกครั้งในวันที่ ๓ กันยายน ๒๕๖๒)

วันพุธที่ ๔ กันยายน ๒๕๖๒ วันฝึกซ้อมย่อยครั้งที่ ๒

ณ หอประชุมสำนักงานอธิการบดี มหาวิทยาลัยเทคโนโลยีพระจอมเกล้าธนบุรี (สวมชุตศรยวิทยฐานะ)

- ๐๖.๓๐-๐๘.๐๕ น. บัณฑิตถ่ายภาพหมู่ บริเวณลานพระราชบิดา
***ขอให้บัณฑิตแต่ละสาขาวิชา มาก่อนเวลาที่นัดหมายอย่างน้อย ๑๕ นาที**
ดูตารางเวลาการถ่ายภาพแต่ละสาขาวิชาในตารางแนบท้าย*
- ๐๘.๒๐-๐๘.๓๐ น. ตรวจสอบรายชื่อครั้งที่ ๓ (บริเวณด้านข้างหอประชุม สนอ.)
- ๐๘.๔๐-๐๘.๔๕ น. บัณฑิตพร้อมกันในหอประชุม สนอ.
-คณบดีฯ/รองคณบดีฯ กล่าวแสดงความยินดี
- ๐๙.๐๐-๑๒.๐๐ น. ฝึกซ้อมในภาพรวม /สรุปการฝึกซ้อม
- ๑๒.๒๐ น. เสร็จสิ้นการฝึกซ้อม
- ๑๒.๓๐ น. กิจกรรม “ส่งพี่บัณฑิต...ผ่านซุ้มธง”/มอบหนังสือประจำรุ่น

วันพฤหัสบดีที่ ๕ กันยายน ๒๕๖๒ วันฝึกซ้อมรวม

ณ ศูนย์ประชุมนานาชาติฯ มหาวิทยาลัยเทคโนโลยีพระจอมเกล้าธนบุรี (สวมชุตศรยวิทยฐานะ)

- ๑๒.๓๐ น. บัณฑิตคณะฯ ตั้งแถวพร้อมกัน ณ บริเวณต้นหาดด้านข้างศูนย์ประชุมฯ
- ๑๓.๐๐ น. ตรวจสอบรายชื่อ/ส่งรายชื่อบัณฑิต
- ๑๔.๓๐ น. บัณฑิตเดินแถวเข้าที่นั่งในหอประชุมและฝึกซ้อมรวมทั้งหมด
- ๑๘.๐๐ น. เสร็จสิ้นการฝึกซ้อม

วันศุกร์ที่ ๖ กันยายน ๒๕๖๒ วันฝึกซ้อมใหญ่

ณ ศูนย์ประชุมนานาชาติฯ มหาวิทยาลัยเทคโนโลยีพระจอมเกล้าธนบุรี (สวมชุตศรยวิทยฐานะ เสมือนวันจริง)

- ๐๙.๐๐ น. (โดยประมาณ) ถ่ายภาพหมู่บัณฑิต (ณ โรงยิมเนเซียม มหาวิทยาลัยเทคโนโลยีพระจอมเกล้าธนบุรี *ใกล้กับสระว่ายน้ำ*)
เวลาที่แน่นอนสำหรับการถ่ายภาพหมู่บัณฑิต จะแจ้งให้ทราบอีกครั้ง
- ๑๒.๓๐ น. บัณฑิตคณะฯ ตั้งแถวพร้อมกัน ณ บริเวณต้นหาดด้านข้างศูนย์ประชุมฯ
- ๑๓.๐๐ น. ตรวจสอบรายชื่อ/ส่งรายชื่อ และตรวจความเรียบร้อยของบัณฑิต
- ๑๔.๓๐ น. บัณฑิตเดินแถวเข้าที่นั่งในหอประชุมและฝึกซ้อมรวมทั้งหมด
- ๑๘.๐๐ น. เสร็จสิ้นการฝึกซ้อม

วันอาทิตย์ที่ ๘ กันยายน ๒๕๖๒ วันพระราชทานปริญญาบัตร ประจำปีการศึกษา ๒๕๖๑

สำหรับบัณฑิตคณะมนุษยศาสตร์และสังคมศาสตร์ มหาวิทยาลัยเทคโนโลยีพระจอมเกล้าธนบุรี

ณ ศูนย์ประชุมนานาชาติฯ มหาวิทยาลัยเทคโนโลยีพระจอมเกล้าธนบุรี (สวมชุตศรยวิทยฐานะ)

- ๑๑.๓๐ น. บัณฑิตคณะฯ ตั้งแถวพร้อมกัน ณ บริเวณต้นหาดด้านข้างศูนย์ประชุมฯ
- ๑๒.๐๐ น. ตรวจสอบรายชื่อ/ส่งรายชื่อและตรวจความเรียบร้อยของบัณฑิต
- ๑๓.๓๐ น. บัณฑิตพร้อมกันในหอประชุมฯ (ห้องคอนเวนชันฮอลล์)
- ๑๖.๐๐ น. เป็นต้นไป เริ่มหมยกำหนดการพิธีพระราชทานปริญญาบัตร
มหาวิทาลัยสงขลานครินทร์ ประจำปีการศึกษา ๒๕๖๑

หมายเหตุ

- กำหนดการข้างต้นเป็นกำหนดการ**สำหรับบัณฑิตระดับปริญญาตรี** คณะมนุษยศาสตร์และสังคมศาสตร์ เท่านั้น ซึ่งบัณฑิตจะต้องมีความรับผิดชอบและตรงต่อเวลาหากขั้นตอนใดบัณฑิตไม่เข้าร่วม บัณฑิตจะไม่มีสิทธิ์เข้ารับพระราชทานปริญญาบัตรได้ ไม่ว่ากรณีใดๆ (ดูรายละเอียดกำหนดการโดยรวม จากประกาศของมหาวิทยาลัย)
- บัณฑิต**ต้อง**กรอกข้อมูล**ภาวะการมีงานทำของบัณฑิต** ในเว็บไซต์<https://job.psu.ac.th/> เพื่อนำมาใช้เป็นเอกสารการขึ้นทะเบียนบัณฑิตในวันที่ ๓ กันยายน ๒๕๖๒ ด้วย
- บัณฑิต**ต้อง**กรอกข้อมูลใน **แบบสำรวจข้อมูลบัณฑิตคณะฯ ประจำปีการศึกษา ๒๕๖๑** ในเว็บไซต์คณะฯ <http://huso.pn.psu.ac.th/job-huso/> เพื่อนำมาใช้เป็นเอกสารการขึ้นทะเบียนบัณฑิตในวันที่ ๓ กันยายน ๒๕๖๒ ด้วย
- ขอให้บัณฑิตตรงต่อเวลา เพื่อไม่ให้เป็นการกระทบต่อกิจกรรมและต่อผู้อื่น
- หากมีการตรวจสอบรายชื่อ ขอให้บัณฑิต**ตรงต่อเวลา**และบัณฑิต**ต้อง**ได้รับการตรวจสอบรายชื่อจากฝ่ายตรวจสอบรายชื่อ หากบัณฑิตขาดหรือไม่ได้ตรวจสอบรายชื่อในช่วงเวลาที่กำหนด จะถือว่าบัณฑิตไม่มีความประสงค์จะเข้ารับพระราชทานปริญญาบัตร และจะถูกตัดสิทธิ์การเข้ารับพระราชทานปริญญาบัตร
- รายละเอียดเพิ่มเติมดูได้ที่ <http://regist.pn.psu.ac.th/> หรือ <http://reg.psu.ac.th/>
- กำหนดข้างต้นอาจจะมีการเปลี่ยนแปลงได้ ขอให้บัณฑิตติดตามรายละเอียดเป็นระยะๆ เพื่อการเตรียมตัวต่อไป

กำหนดการถ่ายภาพหมู่บัณฑิต แบ่งตามสาขาวิชา/วิชาเอก
บัณฑิตคณะมนุษยศาสตร์และสังคมศาสตร์ ประจำปีการศึกษา ๒๕๖๑

วันพุธที่ ๔ กันยายน ๒๕๖๒

ณ ลานพระราชานุสาวรีย์สมเด็จพระมหิตลาธิเบศร อดุลยเดชวิกรม พระบรมราชชนก
อาคารสำนักงานอธิการบดี วิทยาเขตปัตตานี

ลำดับที่	สาขาวิชา/วิชาเอก	จำนวนบัณฑิต	เวลา
๑	ประวัติศาสตร์	๒๔	๐๖.๓๐ น.
๒	การจัดการสารสนเทศ	๔๙	๐๖.๓๕ น.
๓	ปรัชญาและศาสนา	๖	๐๖.๔๐ น.
๔	พัฒนาสังคม	๓๗	๐๖.๔๕ น.
๕	สังคมวิทยาและมานุษยวิทยา	๒๓	๐๖.๕๐ น.
๖	บริหารธุรกิจ+การจัดการทรัพยากรฯ	๔๑	๐๖.๕๕ น.
๗	ภาษามลายู	๕๕	๐๗.๐๐ น.
๘	มลายูศึกษา	๖๑	๐๗.๐๕ น.
๙	ภาษาอาหรับ-อาหรับธุรกิจ	๒๙	๐๗.๑๐ น.
๑๐	ภาษาอังกฤษ	๔๙	๐๗.๑๕ น.
๑๑	ภาษาเยอรมัน	๖	๐๗.๒๐ น.
๑๒	ภาษาฝรั่งเศส	๕	๐๗.๒๕ น.
๑๓	เศรษฐศาสตร์การพัฒนา	๕๑	๐๗.๓๐ น.
๑๔	เศรษฐกิจอาเซียน	๓๔	๐๗.๓๕ น.
๑๕	สังคมสงเคราะห์	๔๙	๐๗.๔๐ น.
๑๖	ภูมิศาสตร์	๔๗	๐๗.๔๕ น.
๑๗	ภาษาและวรรณคดีไทย	๓๙	๐๗.๕๐ น.
๑๘	ภาษาจีน	๑๔	๐๗.๕๕ น.
๑๙	ภาษาเกาหลี	๒๔	๐๘.๐๐ น.
๒๐	ภาษาญี่ปุ่น	๓	๐๘.๐๕ น.
		รวม ๖๔๖ คน	

การแต่งกาย

ผู้บริหาร/คณาจารย์ : สวมครุยวิทยฐานะ หรือสวมชุดสุภาพ

บัณฑิต : สวมครุยวิทยฐานะ

*เพื่อให้การถ่ายภาพหมู่ของแต่ละสาขาวิชาเป็นไปอย่างรวดเร็ว

ขอให้บัณฑิตมาก่อนเวลานัดหมาย อย่างน้อย ๑๕ นาที

ข้อมูลการเตรียมความพร้อมสำหรับบัณฑิต
คณะมนุษยศาสตร์และสังคมศาสตร์ มหาวิทยาลัยสงขลานครินทร์
ในพิธีพระราชทานปริญญาบัตร ประจำปีการศึกษา ๒๕๖๑

การแต่งกายวันซ้อมย่อยครั้งที่ ๑ ณ วิทยาเขตปัตตานี (วันที่ ๓ กันยายน ๒๕๖๒)

บัณฑิตชายแต่งกายด้วย**ชุดสุภาพ**

- เสื้อเชิ้ต หรือเสื้อยืดคอปก(เสื้อโปโล) สีสุภาพ
- กางเกงผ้าสแลคสีดำหรือสีกรมท่า ทรงกระบอก หรือทรงกระบอกเล็ก (งดกางเกงทรงเดฟ ยีนส์)
- รองเท้าคัชชูหนังสีดำแบบเรียบ** (ขอให้เป็นผู้เดียวกับรองเท้าที่ใช้ในวันรับจริง)

บัณฑิตหญิงแต่งกายด้วย**ชุดสุภาพ**

- เสื้อเชิ้ต หรือเสื้อยืดคอปก(เสื้อโปโล) สีสุภาพ
- กระโปรงสีสุภาพ
- รองเท้าคัชชูสีดำ** (ขอให้เป็นผู้เดียวกับรองเท้าที่ใช้ในวันรับจริง)

การแต่งกายวันซ้อมย่อยครั้งที่ ๒ ณ วิทยาเขตปัตตานี (วันที่ ๔ กันยายน ๒๕๖๒)

บัณฑิตชายแต่งกายดังนี้

- เสื้อราชปะแตน ติดแผงคอ+เข็มตรามหาวิทยาลัย ตามที่กำหนด
- กางเกงผ้าสแลคสีดำหรือสีกรมท่า ทรงกระบอก/ทรงกระบอกเล็ก (ห้ามสวมทรงเดฟ)
- เข็มขัดสีดำ/น้ำตาล หัวเข็มขัดคุณตรามหาวิทยาลัย
- รองเท้าคัชชูหนังสีดำแบบเรียบ**
- สวม**ชุดครุยวิทยฐานะ** ทับชุดราชปะแตน

บัณฑิตหญิงแต่งกายดังนี้

- เสื้อเชิ้ตนักศึกษาสีขาว(แบบแขนสั้นหรือยาว) โดยติดกระดุมคุณตรามหาวิทยาลัยที่คอเสื้อ (กระดุมเสื้อส่วนอื่นใช้กระดุมพลาสติกขาว)
- บัณฑิตหญิงมุสลิม ใช้**ผ้าคลุมฮิญาบสีดำ** ไม่มีลวดลาย
- กระโปรงนักศึกษาทรงเรียบสีดำ** (นุ่งแบบสั้นต้องยาวคลุมหัวเข่า/นุ่งแบบยาวต้องยาวได้ไม่เกินข้อเท้า)
- ถุงน่องสีเนื้อ หรือสีที่ใกล้เคียงกับสีผิวตนเอง
- รองเท้าคัชชูหนังสีดำแบบเรียบ (ส้นรองเท้าสูงไม่เกิน ๒ นิ้ว**)
- สวม**ชุดครุยวิทยฐานะ** ทับชุดนักศึกษา

การแต่งกายวันซ้อมรวม ณ วิทยาเขตหาดใหญ่ (วันที่ ๕ กันยายน ๒๕๖๒)

บัณฑิตชายแต่งกายดังนี้

- เสื้อเชิ้ตนักศึกษาสีขาว (แบบแขนสั้นหรือยาว) เนคไทสีกรมท่า+ติดเข็มตรามหาวิทยาลัย
- กางเกงผ้าสแลคสีดำหรือสีกรมท่า ทรงกระบอก/กระบอกเล็ก (ห้ามสวมทรงเดฟรัดรูป)
- เข็มขัดสีดำ/น้ำตาล หัวเข็มขัดคุณตรามหาวิทยาลัย
- รองเท้าคัชชูหนังสีดำแบบเรียบ**
- ถุงเท้าสีดำหรือสีกรมท่า ไม่มีลวดลาย

บัณฑิตหญิงแต่งกายดังนี้

- เสื้อใช้ตึกศึกษาสีขาว(แบบแขนสั้นหรือยาว) โดยติดกระดุมดุนตรามหาวิทยาลัยที่คอเสื้อ ๑ เม็ด (กระดุมเสื้อส่วนอื่นใช้กระดุมพลาสติกสีขาวเท่านั้น)
- บัณฑิตหญิงมุสลิม ใช้ผ้าคลุมอัญญาบสีขาว แบบไม่มีลวดลาย
- กระโปรงนักศึกษาทรงเรียบสีดำ** (นุ่งแบบสั้นต้องยาวคลุมหัวเข่า/นุ่งแบบยาวต้องไม่เกินข้อเท้า)
- ถุงน่องสีเนื้อ หรือสีที่ใกล้เคียงกับสีผิวตนเอง
- รองเท้าคัชชูหนังสีดำแบบเรียบ (ส้นรองเท้าสูงไม่เกิน ๒ นิ้ว)**

การแต่งกายวันซ้อมใหญ่และวันรับจริง ณ วิทยาเขตหาดใหญ่ (วันที่ ๖ และ ๙ กันยายน ๒๕๖๒)

บัณฑิตชายแต่งกายดังนี้

- เสื้อราชปะแตน ติดแผงคอ+เข็มตรามหาวิทยาลัย ตามที่กำหนด
- กางเกงผ้าสแลคสีดำหรือสีกรมท่า ทรงกระบอก/ทรงกระบอกเล็ก (ห้ามสวมทรงเดพร์รูป)
- เข็มขัดสีดำ/น้ำตาล หัวเข็มขัดดุนตรามหาวิทยาลัย
- รองเท้าคัชชูหนังสีดำแบบเรียบ**
- ถุงเท้าสีดำหรือสีกรมท่า ไม่มีลวดลาย
- สวมชุดครุยวิทยฐานะ ทับชุดราชปะแตน

บัณฑิตหญิงแต่งกายดังนี้

- เสื้อใช้ตึกศึกษาสีขาว(แบบแขนสั้นหรือยาว) โดยติดกระดุมดุนตรามหาวิทยาลัยที่คอเสื้อ ๑ เม็ด (กระดุมเสื้อส่วนอื่นใช้กระดุมพลาสติกสีขาวเท่านั้น)
- บัณฑิตหญิงมุสลิม ใช้ผ้าคลุมอัญญาบสีดำ ไม่มีลวดลาย
- กระโปรงนักศึกษาทรงเรียบสีดำ** (นุ่งแบบสั้นต้องยาวคลุมหัวเข่า/นุ่งแบบยาวต้องไม่เกินข้อเท้า)
- ถุงน่องสีเนื้อแบบเต็มตัว สีถุงน่องใกล้เคียงกับสีผิวตนเอง
- รองเท้าคัชชูหนังสีดำแบบเรียบ (ส้นรองเท้าสูงไม่เกิน ๒ นิ้ว)**
- สวมชุดครุยวิทยฐานะ ทับชุดนักศึกษา

สำหรับบัณฑิตหญิงจะรัด/หรือไม่รัดเข็มขัดก็ได้ ทั้งนี้หากไม่รัดเข็มขัด ต้องมั่นใจว่ากระโปรงที่นุ่งไม่หลวมเกินไป แต่หากรัดเข็มขัด ต้องเป็นเข็มขัดที่มีหัวเข็มขัดดุนตรามหาวิทยาลัยเท่านั้น

ข้อปฏิบัติอื่นๆ

- ทรงผม/หวดเครา : บัณฑิตชาย ต้องตัดผมให้เรียบร้อย ไม่ปล่อยรุงรัง สีสผมธรรมชาติ ห้ามย้อมสีผม ต้องโกนหวดเครา ให้เรียบร้อย
: บัณฑิตหญิงทำผมแบบทรงเรียบร้อย ห้ามติดเครื่องประดับทุกชนิดบนศีรษะ สามารถใช้กิ๊ฟดำ หรือตาข่ายคลุมผมดำได้เท่านั้น
- เล็บมือ : บัณฑิตชายและหญิง **ต้อง** ตัดเล็บให้สั้นเรียบร้อย ไม่ทาสีเล็บ ไม่เคลือบเล็บ สีเล็บเป็นสีธรรมชาติ
- น้ำหอม/กลิ่นกาย : บัณฑิต **งด** ใช้น้ำหอมทุกประเภท อนุญาตใช้ได้เพียงแค่ ลูกกลิ้งหรือสเปรย์ระงับกลิ่นกาย กลิ่นอ่อนๆ ได้เท่านั้น
- เครื่องประดับ : **ไม่อนุญาต** ให้บัณฑิตสวมใส่เครื่องประดับทุกชนิด/ทุกประเภท รวมถึงเครื่องรางทุกประเภท
สำหรับบัณฑิตที่เป็นข้าราชการ/รวมทั้งที่มียศหน้าชื่อ **ว่าที่ร้อยตรี** ให้สวมชุดตามต้นสังกัดหรือตามที่หน่วยงานกำหนด แล้วสวมชุดวิทยฐานะ ทับชุดดังกล่าวได้

ตัวอย่างภาพประกอบ

ตัวอย่างรองเท้าบัณฑิตหญิง



ใช้รองเท้าคัทชูหนังสีดำ แบบเรียบ ส้นรองเท้าปลายไม่แหลม ส้นสูงได้ไม่เกิน 2 นิ้ว

และห้ามใช้รองเท้าที่มีลวดลาย หรือมีโลหะ โบ เชือก ดิด เปาะ ร้อย ประดับ เป็นส่วนประกอบบนรองเท้า

ตัวอย่างรองเท้าบัณฑิตชาย



รองเท้าคัทชูหนังสีดำ (ไม่ใช่แบบมีเชือกผูก : เพื่อป้องกันเชือกรองเท้าหลุดและเหยียบเชือกรองเท้าหกล้มขณะเดินบนเวที)

และห้ามใช้รองเท้าที่มีลวดลาย หรือมีโลหะ ดิด เปาะ ร้อย ประดับ หรือเป็นส่วนประกอบบนรองเท้า

*คำแนะนำเพิ่มเติม : ขอให้บัณฑิตชายและบัณฑิตหญิง สวมรองเท้าคู่เดียวกับที่ใช้ในวัน**รับจริง**

ตั้งแต่วันซ้อมจนถึงวันรับจริง และขอให้เลือกใช้รองเท้าที่ค่อนข้างมีคุณภาพ

เพื่อลดการเสียดสี รองเท้ากัด และช่วยให้การเดินของบัณฑิต มีความสะดวกสบาย และคล่องตัวมากขึ้น

ตัวอย่างทรงผมบัณฑิตหญิง

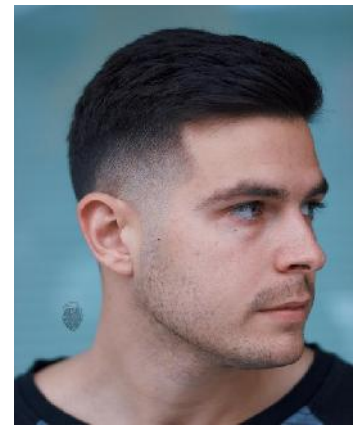


*หมายเหตุ: สีผมต้องเป็นสีดำ หรือสีธรรมชาติเดิม ห้ามทำสีผม ห้ามทำไฮไลท์
: ภาพข้างต้น เป็นเพียงตัวอย่างและแนวทางเบื้องต้นเท่านั้น ทั้งนี้ขอให้อยู่ในรูปแบบที่สุภาพ
ไม่รุงรังหรือฟู และคำนึงว่าบัณฑิตหญิงต้องสวมหมวกตลอดเวลาในขณะที่สวมครุย



เข็มกลัดที่ใช้สำหรับติดกับผ้าคลุมศีรษะของบัณฑิตมุสลิมหญิง

ตัวอย่างทรงผมบัณฑิตชาย



*หมายเหตุ: สีผมต้องเป็นสีดำ หรือสีธรรมชาติเดิม ห้ามทำสีผม ห้ามทำไฮไลต์
: ภาพข้างต้น เป็นเพียงตัวอย่างและแนวทางเบื้องต้นเท่านั้น ทั้งนี้ขอให้อยู่ในรูปแบบที่สุภาพ
ไม่รุงรังหรือฟู หรือทรงผมแบบแพชั่น และต้องโกนหนวด เครา ให้เรียบร้อย

*ภาพประกอบจากอินเทอร์เน็ต

ข้อห้ามเพิ่มเติมที่พึงระวังสำหรับบัณฑิต



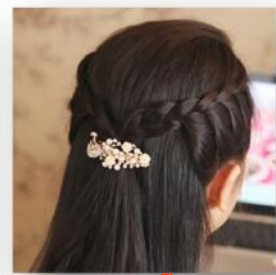
ห้ามสวมรองเท้ามีลวดลาย
หรือแบบที่มีเชือกผูก



ห้ามสวมรองเท้าหนังแก้ว
ไม่สวมรองเท้าที่สั้นสูงเกิน 2 นิ้ว



ห้ามใส่ต่างหู สร้อยคอ
เครื่องประดับ เครื่องรางทุกชนิด



ห้ามติดกิ๊บที่ผม
หรือประดับไว้ที่ ศรีษะ



ห้ามติดขนตาปลอมยาวเกินจริง
ห้ามแต่งหน้าจัดจ้าน



ห้ามทาสีเล็บ ผิดธรรมชาติ
ต้องตัดเล็บให้สั้น เรียบร้อย



ห้ามทำสีผม ทำสีไฮไลต์



โกนหนวด เครา ให้เรียบร้อย



ห้ามทำผม ทรงแฟชั่น
หรือฟู ไม่เรียบร้อย



ห้ามสวมกางเกงยีนส์
กางเกงขาเดฟ



ห้ามฉีดน้ำหอม
(ใช้ได้เฉพาะโรลออน)



ห้ามพกอุปกรณ์สื่อสาร
หรืออุปกรณ์อิเล็กทรอนิกส์ทุกชนิด

ไม่อนุญาตให้นำสิ่งของที่ไม่เกี่ยวข้องเข้าไปในห้องพิธี โดยเด็ดขาด
โดยข้อปฏิบัตินี้ ขอให้บัณฑิตยึดปฏิบัติตั้งแต่วันแรกที่ซ้อม ณ วิทยาเขตหาดใหญ่ เป็นต้นไป
เพื่อให้เกิดความคุ้นชิน และสามารถจัดระเบียบตัวเองได้เหมาะสม ถูกต้อง
กับข้อปฏิบัติที่ทางมหาวิทยาลัยฯ กำหนดไว้

สิ่งของที่ไม่เกี่ยวข้อง และไม่อนุญาตให้นำเข้าไปในห้องพิธี ตัวอย่างเช่น

- ◆ กระเป๋าเงิน กระเป๋าสะพาย กระเป๋าถือทุกแบบ ทุกประเภท เหรียญต่างๆ บัตรเครดิต บัตรเอทีเอ็ม และบัตรทุกประเภท
- ◆ โทรศัพท์มือถือ สมาร์ทโฟน เครื่องเล่นเพลงพกพา อุปกรณ์สื่อสาร เครื่องมืออิเล็กทรอนิกส์ทุกประเภท
- ◆ เครื่องประดับทุกประเภท สร้อยคอ แหวน กำไล ต่างหู สร้อยข้อมือ สร้อยข้อมือ แหวนที่เจาะติดกับลิ้น/หรือแหวนที่เจาะติดสะดือ เครื่องรางของขลัง สายสิญจน์ สายรัดข้อมือ สร้อยข้อมือ กระจก
- ◆ กระดาษชำระ กระดาษทิชชู ผ้าเช็ดหน้า ลูกอม หมากฝรั่ง ยาตม

สำหรับวันซ้อมใหญ่และวันรับจริง

- ◆ อนุญาตให้พกธนบัตร ได้ไม่เกิน ๑๐๐ บาท (ธนบัตรเท่านั้น)
- ◆ เนื่องด้วยในงานพระราชทานฯ ปีการศึกษาที่ผ่านมา มีบัณฑิตทำขึ้นส่วนของ “ชนตาปลอม” หลุดและตกอยู่บนเวทีของงานพระราชทานฯ จึงเป็นข้อแนะนำ ว่าหากบัณฑิตท่านใดต้องการติด “ชนตาปลอม” ขอให้ระมัดระวังและแน่ใจว่าติดชนตาปลอมได้เรียบร้อย ไม่เสี่ยงต่อการหลุดในขณะที่เดินขึ้นรับปริญญาบนเวที
- ◆ ในวันซ้อมใหญ่และวันรับจริง ณ วิทยาเขตหาดใหญ่ ทางมหาวิทยาลัยฯ จัดให้มีจุดบริการโทรศัพท์เคลื่อนที่ สำหรับให้บัณฑิต ใช้ติดต่อกับผู้ปกครอง หรือญาติได้ โดยไม่มีค่าใช้จ่ายใดๆ

อาจารย์และเจ้าหน้าที่ของมหาวิทยาลัยและคณะ ไม่รับฝากสิ่งของใด ๆ ของบัณฑิตทั้งสิ้น

กรณีบัณฑิตมีสิ่งของที่ไม่อนุญาตเข้าในห้องพิธีการ

บัณฑิตต้องรับผิดชอบกับการนำสิ่งของที่ติดตัวมาในวันที่ฝึกซ้อม หรือวันเข้ารับปริญญาด้วยตนเอง